



**Verlag participatieavond  
Beeldkwaliteitskader, De Nieuwe Kern**  
3 juli 2024 te MediArena2, Amsterdam-Duivendrecht

## Inleiding

Op woensdag 3 juli 2024 vond tussen 19.00 – 21.00 uur de informatiebijeenkomst plaats over het concept-beeldkwaliteitskader voor De Nieuwe Kern. Dit is het verslag van de avond, inclusief een overzicht van de opgehaalde input. Er zal een aparte nota van beantwoording worden opgesteld waarin voor alle opgehaalde input (van deze bijeenkomst en van andere stakeholders) wordt aangegeven wat hiermee wordt gedaan.

### Uitnodiging informatiebijeenkomst 3 juli

De Nieuwe Kern verbindt Ouderkerk aan de Amstel en Duivendrecht, maar ook Amsterdam Zuidoost en de rest van Amsterdam. De locatie is één van de best bereikbare plekken van Nederland. Het gebied wordt groen en stedelijk tegelijk. Wonen en werken gaan hier hand in hand. Er komen levendige plekken met voorzieningen, maar ook rustige plekken om te wonen en te recreëren. Voor alle typen huishoudens komt hier woningaanbod.

#### Stedenbouwkundig raamwerk en Beeldkwaliteitskader

Begin 2024 is het Stedenbouwkundig Raamwerk voor De Nieuwe Kern vastgesteld. Dat betekent dat nu vaststaat waar woningbouw komt en hoeveel woningen er komen (maximaal 6.200 rond een groot stadspark). Ook staat vast dat er ca 300.000 m<sup>2</sup> is voor bedrijven, horeca, kantoren en voor de uitbreiding van sportcomplex De Toekomst van Ajax.

Omdat we willen vastleggen welke uitstraling en kwaliteit de nieuwe wijk moet krijgen, is ook een concept-Beeldkwaliteitskader opgesteld. Het Beeldkwaliteitskader vormt het kompas voor de uitwerking van stedenbouwkundige plannen en beeldkwaliteitsplannen voor de verschillende deelgebieden. Er wordt beschreven hoe de samenhang in het plan wordt bewaakt en wat belangrijk is bij de uitwerking van de verbindingen met de omgeving én binnen het gebied. In het Beeldkwaliteitskader wordt aangegeven hoe samenhang bereikt kan worden en hoe tegelijkertijd ook gezorgd kan worden dat elke buurt ook een eigen uitstraling/karakter krijgt. Via de projectwebsite ([www.denieuwekern.nl](http://www.denieuwekern.nl)) kunt u het Beeldkwaliteitskader inzien.

#### Samen onderzoeken

Heel graag onderzoeken we met u de gewenste de uitstraling / het karakter van de verschillende buurten. Hoe wordt er gezorgd voor de samenhang tussen de buurten en waarin verschillen zij van elkaar? Hoe wordt er omgegaan met de buitenruimte? Wat zie je als je door de straten loopt, hoe beleef je de buurten? En ook op vragen als: wat wordt het gevoel van de openbare ruimte, van de verschillende plekken en parken? Hoe zorg je dat kinderen fijn buiten kunnen spelen? Waar en hoe kunnen buurtbewoners elkaar ontmoeten?

We organiseren een bijeenkomst om dit samen met u te onderzoeken en uw ervaringen op te halen.

#### Wat kunt u verwachten?

Er wordt een toelichting gegeven op het concept-Beeldkwaliteitskader. Vervolgens zijn er verschillende tafels waar leden van het projectteam met deelnemers in gesprek gaan over de identiteit van de wijk en de bovengenoemde vragen. De grondeigenaren van De Nieuwe Kern zijn ook aanwezig en kunnen eventuele vragen beantwoorden.

#### Wat doen we met de reacties?

Wij horen graag uw advies, wensen, aandachtspunten en ideeën. Deze verzamelen wij in een verslag waarin ook wordt aangegeven wat er met uw inbreng wordt gedaan. Op basis van uw inbreng kijken wij of dit aanleiding geeft tot aanscherping of aanvulling van het Beeldkwaliteitskader of dat ze als aandachtspunten en/of inspiratie mee worden gegeven aan de partij die de vervolgitwerking oppakt.

## Opbouw verslag:

Dit verslag volgt de opzet van de avond:

- Deel 1 welkomstwoord en toelichting: tijdens dit plenaire gedeelte is de opzet en insteek van de avond met de aanwezigen gedeeld en een toelichting gegeven op wat het beeldkwaliteitskader inhoudt, wat het doel is van dit document en hoe we de input van de aanwezigen wilden ophalen en verwerken.
- Deel 2 ophalen van wensen en aandachtspunten: hier zijn we aan de hand van tafels met afbeeldingen aan de gang gegaan om input op te halen. De aanwezigen hebben wensen en aandachtspunten gedeeld, die in onderliggend verslag zijn verwoord.
- Deel 3 bijlagen: hierin is de input zoals die is opgehaald tijdens de bijeenkomst, 1-op-1 overgenomen.



## Deel 1: welkomstwoord en toelichting





### **Start van de avond**

De Gemeente Ouder-Amstel heeft de avond afgetrapt.

*Wethouder Victor Frequin heeft de aanwezigen welkom geheten en toegelicht wat we gedurende de avond gaan doen en wat de vraag aan de aanwezigen is.*



*Daarna heeft ambtelijk opdrachtgever Gebiedsontwikkeling Serge van Donkelaar het proces toegelicht. Kort is benoemd waar het afgelopen jaar aan is gewerkt en waar een beeldkwaliteitskader voor nodig is. Daarnaast is benoemd dat het hier om een concept beeldkwaliteitskader gaat en dat er op basis van input van de avond als ook van stakeholders nog wijzigingen mogelijk zijn.*



*Voorzitter Dorien Bosselaar introduceerde de sprekers en gaf – samen met diverse collega's – antwoord op de vragen, onder andere over de rol van het beeldkwaliteitskader (in relatie tot het Stedenbouwkundig Raamwerk).*

## Wat is het doel van het Beeldkwaliteitskader DNK

Het Beeldkwaliteitskader geeft handvatten om de beeldkwaliteit van De Nieuwe Kern verder uit te werken. Het is een kaderstellend document en vult het Stedenbouwkundig Raamwerk aan op hoe De Nieuwe Kern er straks uit moet zien. Het beeldkwaliteitskader DNK richt zich vooral op de hoofdlijnen en bedoeld is om een bruikbaar kader te bieden aan de professionals die de plannen voor de deelgebieden moeten uitwerken – en voor het kwaliteitsteam dat die plannen aan de kaders van het stedenbouwkundig raamwerk en het beeldkwaliteitskader moet toetsen.

Het beeldkwaliteitskader wordt door de gemeenteraad van Ouder-Amstel vastgesteld. Het document geeft samen met het Stedenbouwkundig Raamwerk de voorwaarden voor uitwerking van De Nieuwe Kern in stedenbouwkundige plannen en bijbehorende beeldkwaliteitsplannen. Het beeldkwaliteitskader is bedoeld om vanuit de overkoepelende samenhang te kunnen sturen op de beeldkwaliteit. Het BKK is opgezet als een document waarin wordt aangegeven ‘wat het gebied moet doen’ wat betreft omgevingskwaliteit, en niet ‘wat het moet zijn’. Daarom zijn de kaders hierin nog niet in detailniveau vastgelegd, maar wordt er gewerkt vanuit vijf kernwaarden: natuurlijk fundament, ontbrekende schakel, groeiende samenhang, stedelijke vriendelijkheid en leefkwaliteit vormgeven. Het stedenbouwkundig raamwerk en het beeldkwaliteitskader samen vormen de kaders waarbinnen planuitwerkingen voor deelgebieden uitgewerkt moeten worden.

Onderstaande afbeelding laat zien hoe er van grof naar fijn wordt gewerkt en wat de rol van het beeldkwaliteitskader daarin is.



## Toelichting door Kjai Tjokrokoesoemo (De Zwarte Hond)



Kjai Tjokrokoesoemo werkt bij De Zwarte Hond, een bureau voor architectuur en stedenbouw. De Zwarte Hond heeft de afgelopen maanden in opdracht van gemeente Ouder-Amstel gewerkt aan het Beeldkwaliteitskader voor De Nieuwe Kern. De basis voor hun opdracht is het Stedenbouwkundig Raamwerk. Kjai heeft in zijn presentatie toegelicht hoe een BKK de leefomgeving beïnvloed en waarom er daarom gestuurd moet worden op samenhang enerzijds en diversiteit anderzijds als het gaat over de beeldkwaliteit.

## Beeldkwaliteit wat is dat?

Beeldkwaliteit speelt een belangrijke rol in gebiedsontwikkeling en verwijst naar de visuele en ruimtelijke kenmerken die een plek aantrekkelijk en functioneel maken. Het gaat niet alleen om hoe een gebied eruitziet, maar ook om hoe het aanvoelt en ervaren wordt door mensen die er wonen, werken, en recreëren. Beeldkwaliteit omvat alles van architectuur en landschapsonwerp tot straatmeubilair, groenvoorziening, en zelfs de verlichting.

Wanneer we praten over beeldkwaliteit, hebben we het over de samenhang tussen verschillende elementen in een gebied. Het is belangrijk dat gebouwen, straten, en openbare ruimtes goed op elkaar afgestemd zijn, zodat ze samen een harmonieuze en uitnodigende omgeving vormen. Dit draagt bij aan het welzijn van de gebruikers, verhoogt de aantrekkelijkheid van de plek en zorgt ervoor dat mensen zich er thuis voelen.

Met andere woorden, beeldkwaliteit gaat over het creëren van een prettige leefomgeving die functioneel, esthetisch aantrekkelijk en sociaal verbindend is. Het is een essentieel onderdeel van gebiedsontwikkeling dat ervoor zorgt dat een plek niet alleen praktisch is, maar ook mooi en uitnodigend.

## Verschil tussen een Beeldkwaliteitskader en een Beeldkwaliteitsplan

Een beeldkwaliteitskader verschilt van een beeldkwaliteitsplan. Het kader geeft richtlijnen over waar samenhang belangrijk is, zoals in de architectuur of de inrichting van openbare ruimtes, en waar juist variatie gewenst is. Dit zorgt ervoor dat mensen zich kunnen identificeren met hun eigen buurt, waardoor niet elk deel van De Nieuwe Kern hetzelfde oogt. Naast het Stedenbouwkundig Raamwerk is het beeldkwaliteitskader het enige document dat hierover expliciet richtlijnen geeft. Het is daarom van belang om te focussen op wat het beeldkwaliteitskader moet bereiken (hoe het gebruikt zal worden) in plaats van op hoe iets er exact uit moet zien. De verdere invulling van de oplossingen volgt in de volgende fase.



## Toelichting door Camilla Meijer (Omgeving en Beleving)

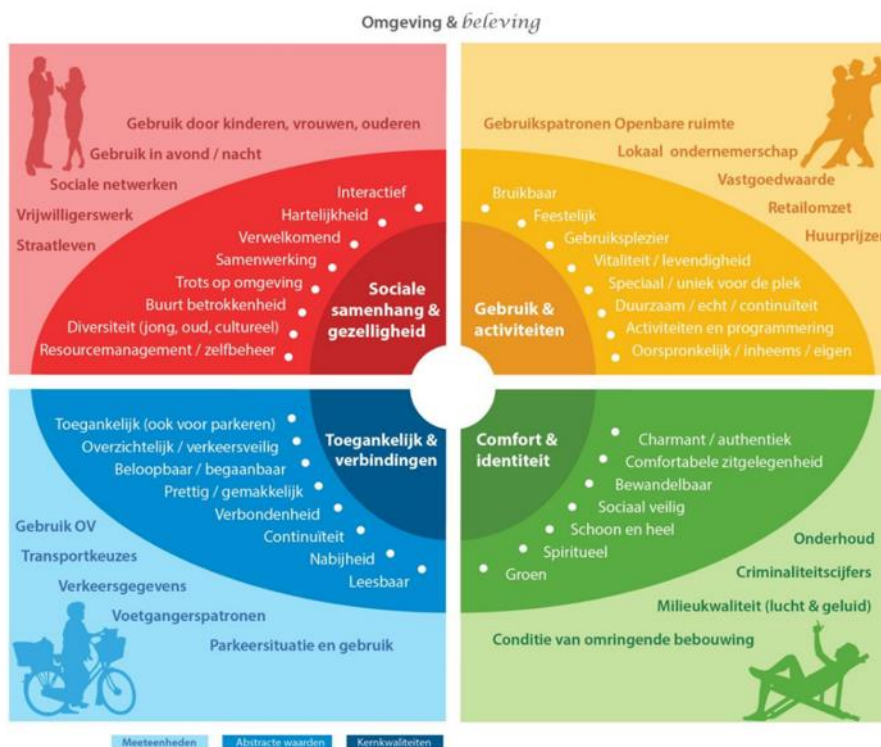


Camilla Meijer is omgevingspsycholoog en tevens bewoner uit de omgeving.

*“Omgevingspsychologie draait om het afstemmen van mensen en hun omgevingen. Deze afstemming is gebaseerd op onderzoek; het observeren van gedrag, het interviewen van vertegenwoordigers van belangengroepen, literatuurstudies en enquêtes. Hierdoor kunnen de behoeften van eindgebruikers worden vertaald naar*

*ontwerpers, overheidsinstanties en ontwikkelaars. Omgeving en Beleving heeft zich gespecialiseerd in het afstemmen van stedelijke wijken op de behoeften van de bewoners door hen te betrekken bij participatief actieonderzoek en het opbouwen van sterke gemeenschappen.”*

Camilla legde de relatie tussen beeldkwaliteit en het opbouwen van sterke gemeenschappen. Aan de basis hiervan ligt het mogelijk maken van contact tussen buurtbewoners. De manier waarop een wijk of buurt ontworpen wordt is van invloed op het contact van buurtbewoners onderling. Het is belangrijk na te denken hoe we willen dat een wijk of buurt gaat functioneren en welke ‘regels’ we willen hanteren bij de uitwerking om dat mogelijk te maken. Camilla hanteert de methode uit ‘Project for Public Spaces’ die uitgaat van vier principes: (1) sociaal contact, (2) gebruik, (3) comfort en beeld en (4) toegang. Via beelden uit de omgeving en daarbuiten liet ze zien wat succesfactoren zijn voor de inrichting van onze leefomgeving.





**Deel 2: ophalen van wensen en aandachtspunten**



## Ophalen van wensen en aandachtspunten



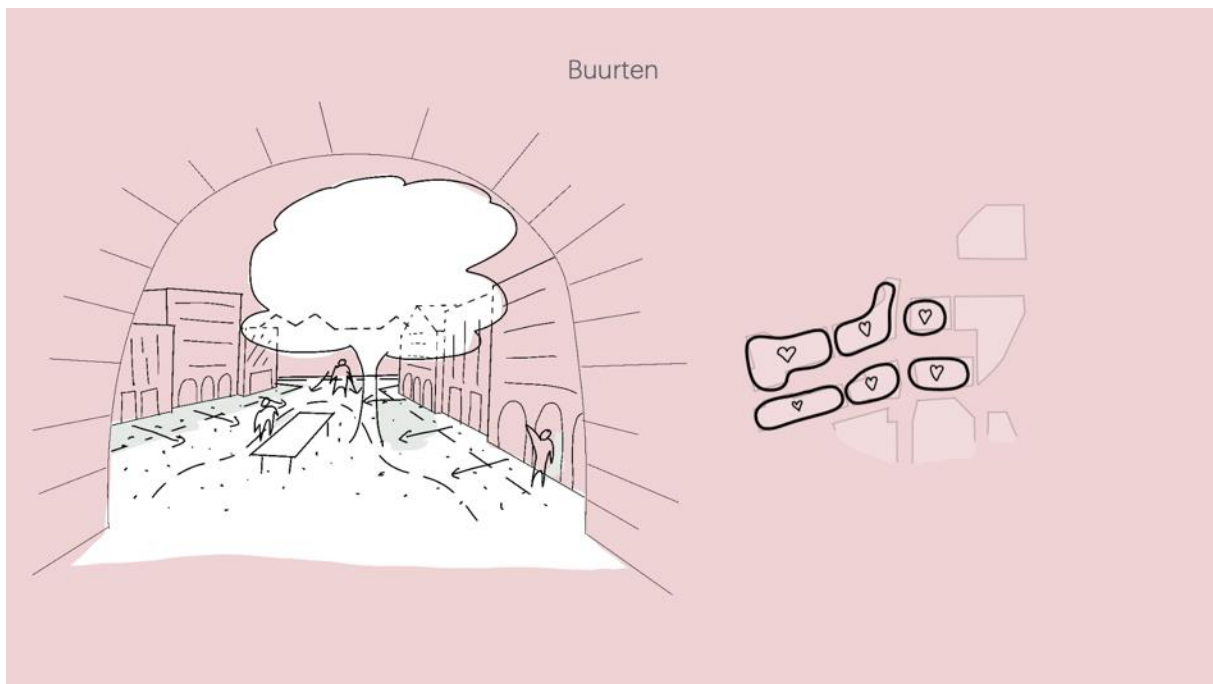
Deelnemers werd gevraagd om na te denken over wat zij graag terug zouden willen zien in een buurt. Op de tafels was materiaal neergelegd met verbeeldingen van al bestaande, verschillende buurten en omgevingen. Insteek van dit beeldmateriaal was om gevoel te krijgen bij de positieve en negatieve associaties van deelnemers hierbij. Er waren beelden gebruikt die ook in het beeldkwaliteitskader zijn opgenomen als referentie, maar er is ook veel ander beeldmateriaal gebruikt, waarop gereageerd kon worden, om zo een nog beter beeld te krijgen van de positieve en negatieve associaties die de aanwezigen bij de beelden hadden. De beelden zijn gekoppeld aan de drie hoofdgebieden van De Nieuwe Kern: 'De woonbuurten', 'de parken' en 'de stationsomgeving'. Op die manier konden aanwezigen voor elk van deze gebieden aangeven wat zij wel of niet prettig of wenselijk vonden.

De deelnemers kregen vijf stickers om op te plakken op de beelden die hun het meeste aanspraken. Vervolgens konden zij opschrijven wat hun aansprak aan de beelden en/of wat er nog ontbrak/beter kan. Naast deze beelden waren er ook beelden uit de directe omgeving opgenomen waarin er werd doorgevraagd naar ervaringen over hun eigen woonomgeving. Alles wat genoteerd is tijdens de participatiebijeenkomst is gescand en als bijlage toegevoegd. De opmerkingen zijn vervolgens uitgeschreven en geordend.

Hieronder volgt deze ordening met tenslotte een aantal conclusies aanbevelingen voor het vervolg.

- Opmerkingen over de woonbuurten
- Opmerkingen over de parken
- Opmerkingen over de stationsomgeving
- Opmerkingen over beelden uit de nabije omgeving
- Extra opmerkingen en vragen

## Opmerkingen over de Woonbuurten



### **Conclusie**

De feedback benadrukt sterk het belang van groen en ruimte in de woonomgeving. Deelnemers waarderen de aanwezigheid van veel groen, zowel aan muren als in de openbare ruimte. Er wordt waarde gehecht aan afwisseling en verspringingen in de bebouwing, wat een speels en aantrekkelijk beeld oplevert.

Esthetiek en diversiteit zijn belangrijke aandachtspunten. Hoewel er waardering is voor een open en toegankelijke uitstraling, wordt de huidige kleurstelling van het gebruikte beeldmateriaal en het gebruik van baksteen als saai en onaantrekkelijk ervaren.

Er is een duidelijke behoefte aan voorzieningen die sociaal contact bevorderen, zoals bankjes, picknicktafels en speeltoestellen. Binnentuinen en hofjes worden gewaardeerd omdat ze ontmoetingsplekken bieden voor zowel kinderen als volwassenen.

*>>> Op de volgende twee pagina's zijn de beelden inclusief de opmerkingen van de participanten te vinden. De teksten zijn letterlijk overgenomen.*

- **Groen**, speelt door de verspringingen.
- Voor hoogbouw heel acceptabel door **afwisseling** in het aanzien en de **verspringing**.



- Voelt open, **toegankelijk**.
- **Tuinachtige** omgeving met fraaie **geleding**

- Binnentuinen met **deels privé en deels gezamenlijk** zodat kinderen makkelijk met elkaar kunnen spelen en burens elkaar kunnen treffen.



- Veel **groen, ruimte en afwisseling** qua gebouwen.
- Ik mis hier de functionaliteit. Geen **zitjes, speeltoestellen** etc.

- **Hofjes** voor ouderen + in de **buurt winkels**.
- Bankjes mis ik.



- Onderhoud/beheer maakt hier het verschil.
- Veel **ruimte** tussen de bebouwing maakt het wonen aantrekkelijk.

- **Gelaagdheid** balkon
- vrij **ruim** balkon.
- **Groen** aan de muren.



- Saai / afstandelijk.

- Saai, kleurstelling mag meer **divers**. Balkons aan het eind komen uit het niets.



- Te donkere stenen, met **lichte stenen** oogt het denk ik ruimtelijker.

- Woningen werken als een lange muur.
- Erg stedelijk, massaal, blokkendozen.



- **Levensloopbestendige wijk:** voor alle leeftijd wat te doen om leegloop van jongeren te voorkomen.
- **Diversiteit** van woningen.
- **Integratie van bestaande wijken** (gebieden) met de nieuwe kern.

- Mooi patroon van bakstenen op de straat. Zorgt in combinatie met het diverse groen voor een **uitnodigend** beeld.



- Ik mis hier **bankjes** in het park en **picknicktafels**.
- Meer mogelijkheden voor **moestuinen**.
- Gebied maken voor **gezamenlijke activiteit**, bv. Jeu d'boulebaan.

- Dit beeld oogt voor mij erg saai: erg eenvorming, veel baksteen, erg rechte lijnen.
- Fijn zou zijn: meer **groen**, minder baksteen, meer **variatie in gevel**.



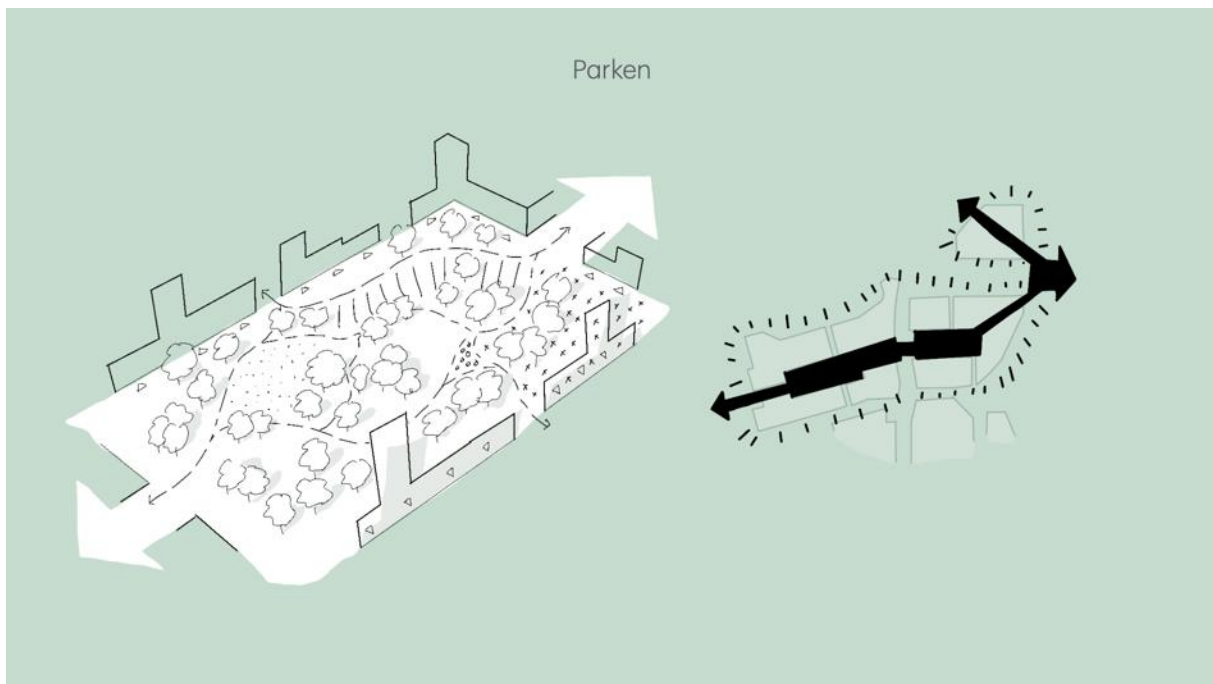
- Lastig: tuinen groeien over de stoepen heen, dat is lastig.
- Saai de kleur van de stenen.

- Kille kleur, erg versteend, weinig uitnodigend. Moderne uitstraling, maar niet mijn stijl. Veel raampartijen zorgt voor veel licht maar lijkt me niet fijn in een opwarmend klimaat.



- Negatief: blokkendoos, eentonig

## Opmerkingen over de Parken



### **Conclusie**

Rust en divers gebruik in zowel activiteiten als in doelgroep wordt gewaardeerd in de getoonde beelden. Hierin ligt de uitdaging voor de inrichting van de parken om de balans tussen beide te vinden.

Op beelden waar verbeterpunten op volgen zijn de beelden waarin de ruimte niet optimaal benut wordt door het gebrek aan inrichting (te weinig groen, te weinig zitgelegenheden, te weinig activiteiten). De hoofdlijn in deze feedback zit in het faciliteren van ontmoetingen. Daarnaast aandacht voor alle seizoenen (niet alleen zomer/lente), sociale controle en geluidsoverlast van Schiphol.

*>>> Op de volgende pagina zijn de beelden inclusief de opmerkingen van de participanten te vinden. De teksten zijn letterlijk overgenomen.*

- **Kunstwerken:** ja!  
Veel meer!



- Parken met **sporttoestellen**.
- Dit is een kaal park. Liever meer landschappelijk, bv. meer groene omkadering, bomen rondom en kleine groene parkjes in het park.

- Klassiek monumentaal gebouw land 'landmark' bij het park = leuk.  
> Tegenhanger van modern.



- Hoe worden de **volkstuintcomplexen** / parken betrokken bij de 2 parken (de beperking voor de volkstuintcomplexen is wel dat deze parken alleen in de zomer geopend zijn).

- Fijn **vertier** in de eigen buurt op warme dagen. Zeker omdat gestapelde bouw weinig privé buitenruimte heeft.



- Gezelligheid.
- **Rust, geen autoverkeer.**
- Ontspannen met **bomen**.
- Ruimte.
- Hoe verhoudt dit beeld zich tot het huidige "tuintpark", de aanwezige volkstuinten?

- Ik mis hier **banken** en **picknicktafels** + (commerciële) **voorzieningen** zoals bakker & slager & pakketpunt.



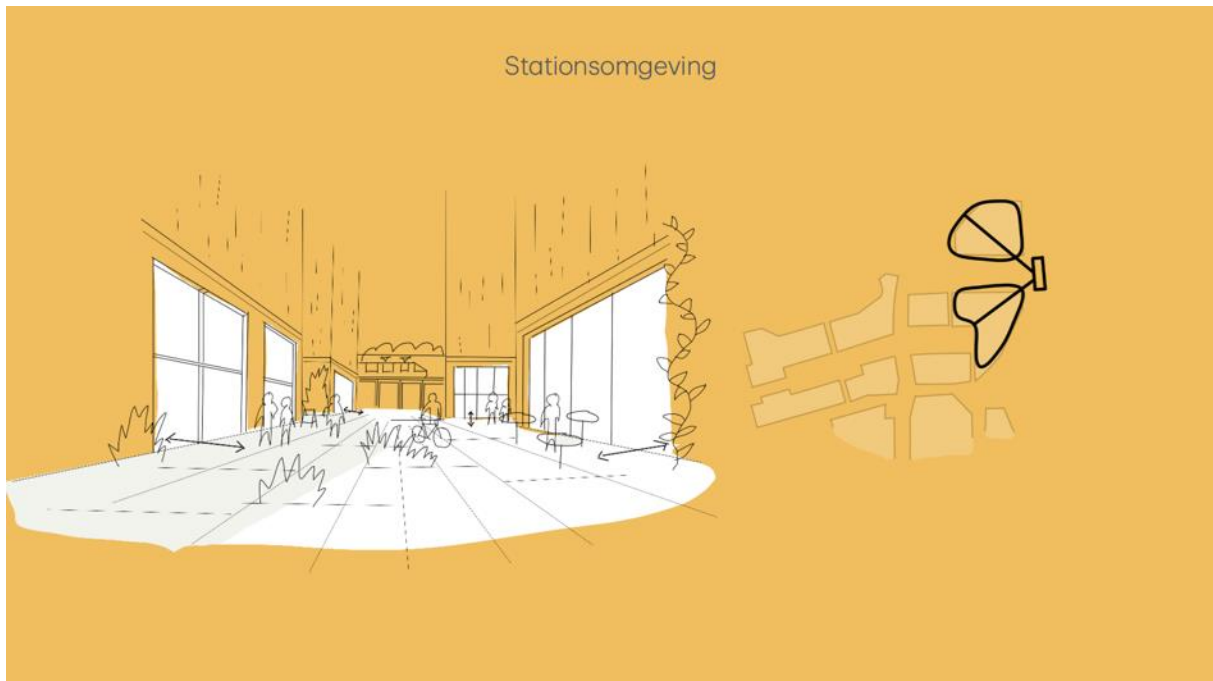
- Plint is niet zo mooi. Zou wat meer **privé groen / stoepje** moeten zijn voor meer contact tussen burens.

- Rust in een stadsomgeving.
- **Losse stoelen** leuk idee! Heel **uitnodigend**. Voor verschillende leeftijden fijn om elkaar te ontmoeten (of juist ook niet, ook soms fijn).
- Denk aan geluidsoverlast van Schiphol.



- Allemaal zomerbeelden, hoe ziet het eruit in de herfst? In de koudere maanden juist de **plinten open** houden waar je mensen in de ramen ziet lezen, spelletjes spelen.
- Goede **sociale controle** van binnen naar buiten.
- **Groenblijvers!**

## Opmerkingen over de Stationsomgeving



### **Conclusie**

Beelden die positief worden benoemd tonen activiteiten die iets bijzonders toevoegen aan het geheel: een overdekte openbare ruimte, levendige plinten en eventueel een openlucht bioscoop. Nadrukkelijk wordt de reuring in deze beelden als positief ervaren.

Zorgen worden geuit over de hoogte van de bebouwing, gebrek aan groen en sociale veiligheid. Hoe gaat dit gebied 's avonds veilig zijn? Zorgt de hoogte van de bebouwing wel voor een fijn microklimaat op straat (wind/zon?) en is er wel voldoende groen te vinden?

*>>> Op de volgende twee pagina's zijn de beelden inclusief de opmerkingen van de participanten te vinden. De teksten zijn letterlijk overgenomen.*



- Woningen erboven wordt gezelliger.



- Moet 's avond niet leeg zijn → **veiligheid.**

- Het weer maakt dit niet altijd bruikbaar. Een deel met een **kap?**



- **Openluchtbiocoop** zou een leuke toevoeging zijn.
- **BBQ-plek.**
- Eten onder een **overkapping** is goed idee ook omdat het veel / steeds meer regent in NL.

- Warmte.



- **Horeca** altijd fijn/goed om even te kunnen wachten / elkaar ontmoeten.
- Naast leuk in de zon/zomer. Ik hou niet van overal eetgelegenheden. Boekhandel?

- Maak het geen kruipdoor / sluipdoor.
- **Groen** langs het **water**, mooie plek als je buiten wilt zijn.



- **Massaal.**
- Lijkt op Bajeskwartier, hoog, veel steen.
- **Lange zichtlijnen** belangrijk.
- **Verspringing** maakt het **speels.**

- **Skatebanen** en veel **bankjes** en **sporttoestellen** (zoals in Venserpolder) en **picknicktafels.**
- 'Vul' ongewenste hoekjes en ruimtes met **creatieve invullingen** zoals sport en sociale ontmoetingsplekken.



- In hoeverre is hier ook ruimte voor een uitgaansgebied? Bv. Pathé, Ziggodome, Arena.
- Ik mis hier **groen**, daardoor oogt het niet zo vriendelijk. Bij **wind** niet zo fijn om er te zijn denk ik.
- Te hoekig. Kille uitstraling. Geen boom te bekennen.

- De hoogte van de gebouwen is niet duidelijk, maar is wel erg belangrijk voor de beleving.
- Het **zicht vanuit de Rijksstraatweg** is belangrijk. Geen idee van een muur om bestaand Duivendrecht.



- **Veilig** gevoel bij alle dagdelen!
- Dit beeld geeft onvoldoende overzicht.
- Beetje onduidelijk beeld maar **wandel/fietspaden door groen / langs water** erg belangrijk.

## Opmerkingen over beelden uit de nabije omgeving



### **Conclusie**

Op de beelden die van de nabije omgeving zijn getoond wordt positief gereageerd op beelden die ontmoetingen stimuleren. Dit zijn levendige plekken door de positie van voorzieningen, maar ook plekken waar kinderen veilig kunnen spelen worden positief beoordeeld. Daarbij speelt een rol dat de auto hier niet kan komen.

Uit ervaringen over gebieden uit de directe omgeving wordt het belang van 'niet-woon' programma genoemd ofwel (maatschappelijke) voorzieningen en dat er genoeg te doen moet zijn voor iedereen. Daarnaast aandacht voor verbindingen met de omgeving en voldoende groen.

*>>> Op de volgende twee pagina's zijn de beelden inclusief de opmerkingen van de participanten te vinden. De teksten zijn letterlijk overgenomen.*

- Kijk vooral ook naar **maatschappelijke voorzieningen** voor zorg/welzijn tegen maatschappelijk tarief.
- Ga ook tijdig in gesprek met ouderenzorg-partners binnen Amsterdam Vitaal & Gezond.



- **Connecties** tussen elementen. Connectie met tuinhuisjes (park).
- Alles staat of valt met beheer, de groene afscheiding is overwoekerd.
- Ik hou van deze tunnel. Zo **vrolijk**.

- **Groen en diversiteit in gevelbouw** ontbreekt.



- **Autovrij** buurtcentrum, **levendig**.
- **Veel zitruimte**, open maar niet uitgestrekt en desolaat.

- Welke rol spelen de uitgaans- en recreatiegebouwen als Arena en Ziggo Dome? En de drukte eromheen?
- Mooi ruim stationsplein, levendig met de A'damse Poort er tegenaan.



- Veel **groen**, bomen, struiken. Geeft **rust** na een drukke dag.
- Goede verbinding met het centrum (AMS).
- **Autoluwe straten**.

- **Open, weids, levendig**, mooie groene accenten.



- **Weinig groen**, daardoor minder uitnodigend.

- Faciliteiten, horeca en sport zorgen voor makkelijke **ontmoetingen** tussen bewoners.
- Verenigingen creëren **maatschappelijke betrokkenheid** en voor een **gevoel van identiteit** en het **thuisgevoel**.
- Waar zijn de verenigingen en cafés?
- Voorbeeld: Elixer bij Ganzenhoef.



- Niet mijn ding. Te leeg, te weinig objecten en substantie. Niet uitnodigend. Een **doorvoer route**. Doet me denken aan het Museumplein maar dan zonder de musea, winkels, cafés en mensen.

- Ruimte voor kinderen en ontmoeting.
- Veel **veilig spelen!** Ik woon hier en mijn kinderen konden vanaf heel klein zo het hofje op zonder dat je je als ouder (veel) zorgen hoeft te maken. + **contact met de burens**. Kinderen kunnen sporten, voor alle leeftijden.



Mooie voorbeelden in de omgeving passend bij DNK:  
 Park Somerlust Amstelkwartier met hoogste houten gebouw.  
 Holmpark Diemen, wel aan de hoge kant (Polderpark) Ik zou de randen opzoeken om een boek te lezen.

Ik waardeer aan mijn buurt:  
 Dat het verkeersluw is, toch dichtbij OV en snelweg. Aan een fietspad. Veel groen toch levendig. Rustig, maar je ziet toch mensen.

## Extra opmerkingen:



### **Conclusie**

#### *Ontmoeting en openbare ruimte*

Voor de openbare ruimte wordt nadruk gelegd op diversiteit van activiteiten voor alle doelgroepen. Is er genoeg te doen voor kinderen, jongeren en ouderen? Daarbij moet geleerd worden van andere plekken in de omgeving die soms niet helemaal succesvol zijn. Daarnaast wordt sociale veiligheid als aandachtspunt meegegeven en kan DNK reuring brengen aan Duivendrecht waar dat er nu nog niet is. Wel met behoudt van het dorpsgevoel waarin autoluwheid een rol kan spelen.

#### *Wonen*

Diversiteit in woningtypen en esthetiek wordt gewaardeerd met nadruk op levendigheid op straatniveau door actieve plinten. Uitzicht op groen als unique selling point van DNK.

#### *Voorzieningen*

In de extra opmerkingen komen veel onderwerpen terug die ook in de andere punten worden benoemd.

Nogmaals de nadruk op het belang van goede positie van voorzieningen in De Nieuwe Kern en met name de nabijheid ervan voor de hele wijk.

#### *Overig*

Zoeken naar balans tussen rust en reuring.



## Gedeelde wensen

### *Voorzieningen*

- De ruimte moet ook (zuidelijk) worden ingericht voor horeca e.d.
- Ik mis in het geheel een zwembad voor recreatie/kinderen moeten leren zwemmen hier. Dichtstbijzijnde zijn veel te ver weg om met klaskinderen naar toe te gaan.
- Ik mis plekken voor starters in bedrijven/kunstenaars.
- Voorzieningen in de buurt zijn van groot belang: huisarts, apotheek (vooral misschien voor ouderen), winkels (even snel een pak melk kunnen halen), etc.
- Veel voorzieningen, alles binnen handbereik.

### *Ontmoeting en openbare ruimte*

- Ontmoetingsplekken (multidisciplinair) Zoals meditatie ruimtes.
- Zou ook fijn zijn om wandelgebied voor honden te creëren. Een hond is ook een goede manier om even een praatje te houden met mensen die je normaal niet snel zou spreken.
- Ook iets voor jeugd 12+. Bijv. om te skaten of gewoon 'te hangen'.
- Route door volkstuinpark, ook in de winter met grote lanen
- bankjes bij speeltuin zorgen voor ontmoeting
- wat mist is een picknicktafel om met elkaar wat te eten
- Een openbare ruimte die uitnodigt tot ontmoeting & reuring → dat mist in Duivendrecht
- Dorpsgevoel midden in de stad → autoluw. Je komt er alleen met de auto als je er moet zijn. Weinig pp voor de deur, zet die op afstand.
- Onveiligheidsgevoel 's avonds voorkomen
  - o Open
  - o zicht → onderhoud v. openbare ruimte
  - o verlichting
- Top 3 openbare ruimte
  - o speelaanleiding → kinderen buiten = ouders buiten
  - o onderhoud → schoon en heel
  - o communicatie als onderdeel gemeenschapsvorming
- Sportveldjes worden soms niet gebruikt (voetbalveldje, parnassiaveld, cruijffoord zuidoost) waarom weet ik niet, maar wellicht moeite waard om daar eens naar te kijken en te verbeteren in DNK.

### *Wonen*

- Jaren 30 stijl woningen -> met name sfeervolle woningen.
- Ik mis een creatieve manier van bouwen alternatieve woningen. Het is zo uniform/hoog saai daardoor.
- Wens: ruim appartement met ruim balkon.
- Luxe koopflat
- Uitzicht op groen, en niet hoger dan 4-5 hoog

- Flexibiliteit in de plinten → bij leegstand omzetten naar wonen
- Diversiteit woningtype zorgt voor diversiteit bewoners (niet à la Weesperluis).

#### *Overig*

- Zichtlijnen vanuit omgeving naar DNK zijn belangrijk

#### *Ervaringen uit eigen leefomgeving*

- Ik waardeer aan mijn buurt: dat het verkeersluw is toch dichtbij OV & snelweg, aan fietspad, veel groen toch levendig rustig, maar je ziet toch mensen.
- Mijn wijk: rustig en groen
- veilig gevoel op alle momenten
- ook: zicht op kerk = herkenningspunt
- → rust én reuring.

#### *Aangedragen voorbeeldprojecten*

- Somerlust Park met hoogste houten gebouw rond L'Osteria
- Hollandpark Diemen wel aan de hoge kant (Polderpark)
- Ik zou de randen opzoeken om een boek te lezen



## Vervolg

Wij hebben de participatie-avond ervaren als een positieve avond waarin veel ruimte was voor het uitwisselen van wensen, aandachtspunten en ideeën. Deze zijn verzameld en vastgelegd in dit verslag. Op basis van de opgehaalde reacties kijken wij of dit aanleiding geeft tot aanscherping of aanvulling van het Beeldkwaliteitskader. Ook wordt bekeken welke punten als aandachtspunten en/of inspiratie mee kunnen worden gegeven aan de partij(en) die de vervolgitwerking oppakt (oppakken).

Er komt een aparte nota van beantwoording waarin de opgehaalde vragen worden beantwoord en waarin wordt aangegeven wat er met de opgehaalde input wordt gedaan. De nota van beantwoording wordt, samen met het verslag van de participatieavond, bij de vaststelling van de definitieve versie van het Beeldkwaliteitskader aangeboden aan de gemeenteraad. Naar verwachting zal het Beeldkwaliteitskader in het december 2024 ter vaststelling worden voorgelegd aan de gemeenteraad.

Het Beeldkwaliteitskader DNK richt zich vooral op de hoofdlijnen en bedoeld is om een bruikbaar kader te bieden aan de professionals die de plannen voor de deelgebieden moeten uitwerken – en voor het kwaliteitsteam dat die plannen aan de kaders van het stedenbouwkundig raamwerk en het Beeldkwaliteitskader moet toetsen.

De verdere planuitwerking (per deelgebied) wordt opgepakt door de grondeigenaren (VolkerWessels Vastgoed, NS en gemeente Amsterdam). Zij maken per deelgebied een stedenbouwkundig plan, een beeldkwaliteitsplan, een inrichtingsplan voor de openbare ruimte en ontwerpen voor de gebouwen. Hierover zullen zij ook participatie voeren. Doordat de planproducten in de loop van het proces steeds concreter worden, kan de participatie hierover zich dus ook richten op steeds concretere vraagstukken.

### Deel 3: Scans van de participatiebijeenkomst





Buurten

• Gaten, speelt door de verspringingen  
 voor hoogbouw heel acceptabel door afwisseling  
 in het aanzien en de verspringing



Buurten

Te donkere straten, met lichte straten zorgt het den u  
 ruimtelijk



Buurten

• Binnentuin met deels  
 privé en deels gezamenlijk zodat  
 kinderen makkelijk met elkaar kunnen  
 spelen en buren elkaar kunnen treffen.



Buurten

• • •  
 Hopen voor overdeken + in de buurt  
 winkels  
 Bantjes met ik-



Buurten



gelaagdheid balkon vry  
ruim balkon.  
groen aan de muren



Buurten

• Saai, kleurstelling mag meer divers  
• Balkons aan het eind komen uit het niets.



Buurten

Saai / afstandelijk



Buurten

Woningen werken als een lange muur  
Erg strak, massaal, blokkend



Buurten

Veel open, toegankelijk.  
turnochtige omgeving met frisse geleiding.



Buurten

Levensloopbestendige wijk voor alle leeftijden wilt  
te doen om leegloop van jongeren te voorkomen.

Diversiteit van woningen.  
In de grake van bestaande wijken (gebieden)  
met de nieuwe kern.



Buurten

Mooi patroon van bakstenen op  
de straat. Zorgt in combinatie met het  
diverse groen voor een uitnodigend beeld.



Buurten

Ik mis hier bankjes in het park  
en picknick tafels.

Meer mogelijkheden voor toegankelijk  
Gebod maken voor jongere leeftijd  
bijv. jeugd'bouw baan.



Buurten

Dit beeld is voor mij erg saai: ~~veel~~  
erg eenvormig, veel baksteen, erg rechte  
lijnen.

Fijn zou zijn: meer groen, minder baksteen,  
meer variatie in detail.



Buurten

Lastig: tuinen groeien over de stoepen  
heen, dat is lastig.

Saai de kleur van de stenen



Buurten



Buurten

Kille kleur, ~~is~~ erg verstaand, weinig  
uitnodigend. Moderne uitstraling, maar niet  
mijn stijl. Veel raampartijen zorgt voor veel  
licht maar lijkt me niet fijn ~~is~~ een  
opvallend element.



Buurten

Handwritten notes on lined paper, currently blank.



Buurten

- Veel groen, ruimte en afwisseling qua gebouwen
- Ik mis hier en beetje de functionaliteit. Een zitje, speelruimte etc.

Handwritten notes on lined paper, currently blank.



Buurten

- Onderhoud/bekeer maakt hier het verschil
- Veel ruimte tussen de bebouwing maakt het wonen aantrekkelijk

Handwritten notes on lined paper, currently blank.



Buurten

Handwritten notes on lined paper, currently blank.



Parken

- Negatief: blokkendoor, eenzijdig.



Parken

Kunstwerken: ja! veel meer!



Parken

Klassiek neorenaal gebouw als  
'landmark' bij het park = leuk.  
=> tegenhanger v. modern.



Parken

hoe worden de volkstuincomplexen/parken  
betreft bij de 2 parken < stadsparke  
polderparke  
(De beperking voor de volkstuincomplexen  
is wel dat deze parken alleen in de zomer  
geopend zijn.)





Parken

Kyn untrien in de ergen baas op warme dagen.  
zeven onder gespeelde bouw weinig privé-berien-  
reimse heeft.

---

---

---

---

---

---

---

---



Parken

---

---

---

---

---

---

---

---



Parken

● parken met sport toestellen ●

dit is een kaal park.

Liever meer landschappelijk, bijv. meer <sup>bomen rondom</sup> groene omkaden  
en kleine groene parkjes in het park.

---

---

---

---



Parken

● Dit mist hier banken en picknick tafels  
+ (commerciële) voorzieningen zoals  
bakker & slager & parkkeerpunt.

---

---

---

---

---

---

---

---



Parken

Handwritten notes on lined paper, currently blank.



Parken

plint is niet zo mooi. You wat meer  
pedegreen / stoepje moeten zijn. Van  
voor meer contact tussen buizen.

Handwritten notes on lined paper, currently blank.



Parken



rust in een stadsomgeving heel uitnodigend.  
losse stoelen leuk idee! voor verschillende  
leeftijden zijn om elkaar te ontmoeten  
(of juist och niet, ook soms zijn)

Denk aan geluidsbarrière van Schiphol

Handwritten notes on lined paper, currently blank.



Parken



gezelligheid  
rust, geen autoverkeer  
ontspannen met bomen  
ruimte

hoe verhoudt dit beeld zich tot het huidige  
"tuinpark", de aaneengesloten volkstuinen?

Handwritten notes on lined paper, currently blank.



Parken

Atke Opmerking: Alle maal zomerbeelden hoe ziet het eruit in de herfst?

In de koudere maanden juist de plinten open houden waar je mensen in de ramen zit lezen, spelletjes spelen. Goede sociale contacten van binnen naar buiten. Groenblijvers!



Stationsomgeving

De hoogte van de gebouwen is niet duidelijk, maar is wel erg belangrijk voor de beleving.

De Hut zicht vanuit de Rijkstraatweg is belangrijk. Geel idee om er <sup>meer</sup> om te bestaan. Diversiteit.



Stationsomgeving

Maat 's avonds niet leeg zijn → veiligheid.



Stationsomgeving

massaal  
Lijkt op Bejestwarter - hoog - veel steen  
lange zichtlijn belangrijk  
verspringing maakt het speels



Stationsomgeving

\_\_\_\_\_

\_\_\_\_\_

\_\_\_\_\_

\_\_\_\_\_

\_\_\_\_\_

\_\_\_\_\_

\_\_\_\_\_

\_\_\_\_\_



Stationsomgeving

In hoeverre is hier ook ruimte voor een  
 uitgaansgebied? Bij Patu, Ziggo dome, Arena  
 Ik mis hier geen, daardoor oogt het niet  
 zo vriendelijk. Bij wind niet zo fijn om  
 er te zijn denk ik.

te koelig kille uitstraling geen boom te  
 bekennen



Stationsomgeving

\* het weer maakt dit niet  
 altijd gebruikbaar.  
 een deel met een kap?

\_\_\_\_\_

\_\_\_\_\_

\_\_\_\_\_

\_\_\_\_\_

\_\_\_\_\_

\_\_\_\_\_

\_\_\_\_\_

\_\_\_\_\_



Stationsomgeving

Flora altijd fijn/goed om even te  
 kunnen wachten / elkaar ontmoeten.

Naast kade in de zon/zomer  
 ik hou niet van overal eetgelegenheden  
 welhandeld?!

\_\_\_\_\_

\_\_\_\_\_

\_\_\_\_\_

\_\_\_\_\_

\_\_\_\_\_

\_\_\_\_\_

\_\_\_\_\_

\_\_\_\_\_



Stationsomgeving

Maak het geen liepdeur/sluipdeur  
 Creëer langs het water, mooie plek als je buiten wilt zijn



Stationsomgeving

\* openlucht bioscoop zou een leuke  
 toevoeging zijn.

\* BBR - plek.

\* ~~over~~ achtereinde onder ~~overkapping~~ een  
 overkapping is goed idee ook omdat het  
 veel / steeds meer regent in NL.



Stationsomgeving

warmte



Stationsomgeving

Woningen erboven wordt gezelliger.



Stationsomgeving

- Cofebanen en veel bankjes en sporttoestellen (zoals in de Venserpolder) en picnicktafels

'Vu' ongewenste hoekjes en ruimtes met creatieve invullingen zoals sport en sociale ontmoetingsplekken.



Stationsomgeving

- Nietig gevoel bij alle dakdelen!  
Dit beeld geeft onvoldoende overzicht

Beeld onduidelijk beeld maar wandel/fietspade deze geven lang waken erg belangrijk.



Beelden uit de nabije omgeving

→ Kijk vooral ook naar maatschappelijke voor zien voor zorg/verzorging  
lezen maatschappelijk tarief

→ ga ook bezig in gesprek met oudere zorg partijen  
bruna Amsterdam Verlaed & Gezond



Beelden uit de nabije omgeving



Beelden uit de nabije omgeving

Niet mijn ding. Te keig, te weinig objecten en substantie. Niet uitnodigend. Een doorvoer route. Doet me denken aan het Museumplein maar dan zonder de musea, winkels, cafés en mensen.



Beelden uit de nabije omgeving

Groen en dwarsuiteel in favelabouw uitbreiden



Beelden uit de nabije omgeving

Autovrij buurtcentrum. Levendig, veel zitruimte, ~~veel~~ open maar niet uitgestrekt en desolaat.



Beelden uit de nabije omgeving

Welke rol spelen de uitgaans- en recreatiegebouwen als Arena en Ziggo Dome? En de drukke eromheen? moei ruim stationsplein, levendig met de Alderse Poort er tegenover.



Beelden uit de nabije omgeving



Beelden uit de nabije omgeving

- Veel Groen, bomen, struiken  
Geeft rust na een drukke dag.
- Goede verbinding met het centrum (AMS)
- Autoarme straten.



Beelden uit de nabije omgeving

● ● ●  
Faciliteiten, horeca en sport zorgen voor makkelijke ontmoetingen tussen bewoners. Verenigingen creëren maatschappelijke betrokkenheid en voor een gevoel van identiteit en het thuisgevoel. Waar zijn de verenigingen en cafés?

Voorbeeld: Elixer bij Ganzenhoef



Beelden uit de nabije omgeving

- connecties tussen elementen  
Connectie met tuinhuisje park
- Alles staat of valt met beheer, de groene opschuiding is overwocherend en ik hou van deze tunnel zo vrolijk





Beelden uit de nabije omgeving

open, weids, levendig, mooie groene oorden

---

---

---

---

---

---

---

---



Beelden uit de nabije omgeving

Wenig gras, daardoor minder uitnodigend

---

---

---

---

---

---

---

---



Beelden uit de nabije omgeving

Ruimte voor kinderen  
en ontmoeting.



Veel veilig spelen! Ik woon hier en mijn kinderen konden vanaf heel klein zo het hofje op zonder dat je als ouder (veel) toezien hoeft te maken.  
+ contact met de buren.  
kinderen kunnen spelen, voor alle leeftijden

Mooie voorbeelden: <sup>passend bij DNK</sup>  
Somerlust  
Park met hoogste houten gebouw  
rond Iosteria  
Hdmpark Diemen  
wel aan de hoge kant  
Ik zou de randen opzetten  
(Polderpark)  
om een boek te lezen

Ik woudeer aan mijn buurt:  
dat het verheersluw is  
toch dichtbij DU & snelweg  
Aan fietspad  
Veel groen toch levendig  
rustig, maar je ziet toch  
mens



• Ik mis in het geheel een zwembad voor recreatie/kinderen mocht lere-zwemmen hier. Dichtstbijzijnde zijn veel te ver weg om met kleine kinderen naar toe te gaan.

• Hoeveel parkeerplaatsen zijn er per woning?

~~hoeveel moet je dan maximaal~~

Is er ook een bibliotheek?

Ik mis een creatieve manier v. bouwen alternatieve woningen. Het is zo uniform/hoekig saai daardoor.

Ik mis plekken voor starters in bedrijven/kunstenaars.



\* Ook ook fijn zijn om wandelgebied voor honden te creëren. Een hond is ook een goede manier om even een praatje te houden met mensen die je normaal niet snel zou spreken.

\* Ook iets voor jeugd 12+. Bv. om te skaten of gewoon 'te hangen'.

\* Sportveldjes worden soms niet gebruikt (voetbalveldje, futsalveld, volleybalveld, badmintonveld) waarom weet ik niet, maar wellicht moeite waard om daar eens naar te kijken en te verbeteren in DNH.



Wens: nim appartement met nim balkon. luxe koopflat

nute door volktuinpark, ook in de winter, met grote bomen

uitzicht op groen, en niet hoger dan 4-5 hoog.



Mijn wijk: rustig en groen veilig gevoel op alle momenten

ook: zicht op kerk = herkenning spunt reuring van cv.

→ nut en reuring.

bankjes bij speeltuin zorgen voor ontmoeting wat mijdt is een picknicktafel om met elkaar wat te eten.



Vraag in welke vorm er ook een uitgangsbied getypeerd?

De ruimte moet ook (zuidelijk) worden met ingestoken voor horeca e.d.

Zorg wordt uitgesproken over voorzieningen (supermarkt) voor ouderen om te bereiken.

Zorg over de hoogte, graag meer duidelijkheid

Ontmoetingsplekken. Zoals meditatie ruimtes of herke → multidisciplinaire.

Jaren 30 stijl woningen → met name sfeervolle aangeleg.



Wens

- veel voorzieningen, alles binnen handbereik.

- diversiteit woningtypes zorgt voor diversiteit bewoners (niet à la Weesperdijk).

- dorpsgevoel midden in de stad → autoluw. Je komt er alleen met de auto als je er moet zijn. Weinig pp voor de deur, zet die op afstand.

Voorzorg in de buurt zijn van groot belang.  
Hervorm, openbare (vooral nu met naar ouders)  
Lidmaatschap van een politie met (winnen) etc.  
etc

Neen

**Ik vind het belangrijk om mijn  
buren (bij naam) te kennen**

ja

**Ik zou niet graag in een buurt  
wonen waar geen  
voorzieningen zijn**

**Ik denk dat een buurtkat ons  
allemaal zou helpen om meer  
te socializen**

nee

**In mijn buurt vinden mensen  
het belangrijk om  
gezamenlijk festiviteiten te  
organiseren**

ja

**Ontspannen doe ik graag in  
de openbare ruimte,  
bijvoorbeeld in een park**

ja

**Ik vind het onprettig als  
mensen bij mij naar binnen  
kunnen kijken**

een beetje

een or die uitnodigend tot ontmoeting & reuring  
-> dat mist in Duivendrecht.

Concurrantie v. voorzieningen in  
het dorpskern en winkels in Duivendrecht.

zichtlijken vanuit omgeving naar  
Duk zijn belangrijk.

Flexibiliteit in de plinten

L bij leegstand aanzetten naar wonen.

onveiligheid is avond voorkomen  
gevoel

- open  
- zicht  
- verlichting  
=> onderhand v. OR!

Top 5 OR

- speelplek -> kinderen buiten = anders  
- onderhand -> schoon en heel. buiten  
- Communicatie ds. onderdeel gemeenschap  
vorming.